



CHIFFRES CLÉS 2024



CHRU DE NANCY



Bienveillance **RESPECT** **Engagement** **FAIRE ÉQUIPE**

Les 4 valeurs du CHRU de Nancy sont intégrées à Pulsations !,
le projet d'établissement 2024-2028.

La démarche consiste à s'appuyer sur ces valeurs
comme outil managérial pour impulser l'amélioration continue
des comportements individuels et collectifs.



Le CHRU de Nancy classé 5^e hôpital de France

Dans le magazine Le Point en décembre 2024.

Les spécialités dans le top 5 :

- Urgences de la main : 1^{er} / 25
- Sclérose en plaques : 1^{er} / 30
- Chirurgie de l'obésité : 1^{er} / 25
- Maladies inflammatoires chroniques de l'intestin : 2^e / 40
- Infarctus du myocarde : 2^e / 50
- Épilepsie de l'adulte : 2^e / 40
- Arthrose de la main : 2^e / 25
- Insuffisance cardiaque : 3^e / 40
- Chirurgie du canal carpien : 5^e / 25

UN JOUR AU CHRU DE NANCY

4

RESSOURCES FINANCIÈRES

5

RESSOURCES HUMAINES

6

FORMER

8

SOIGNER

9

Capacité d'accueil

9

Activité

10

Qualité

13

Territoire

14

Accès aux soins

16

Cancérologie

17

Maladies rares

18

Organes et tissus

19

Périnatalité

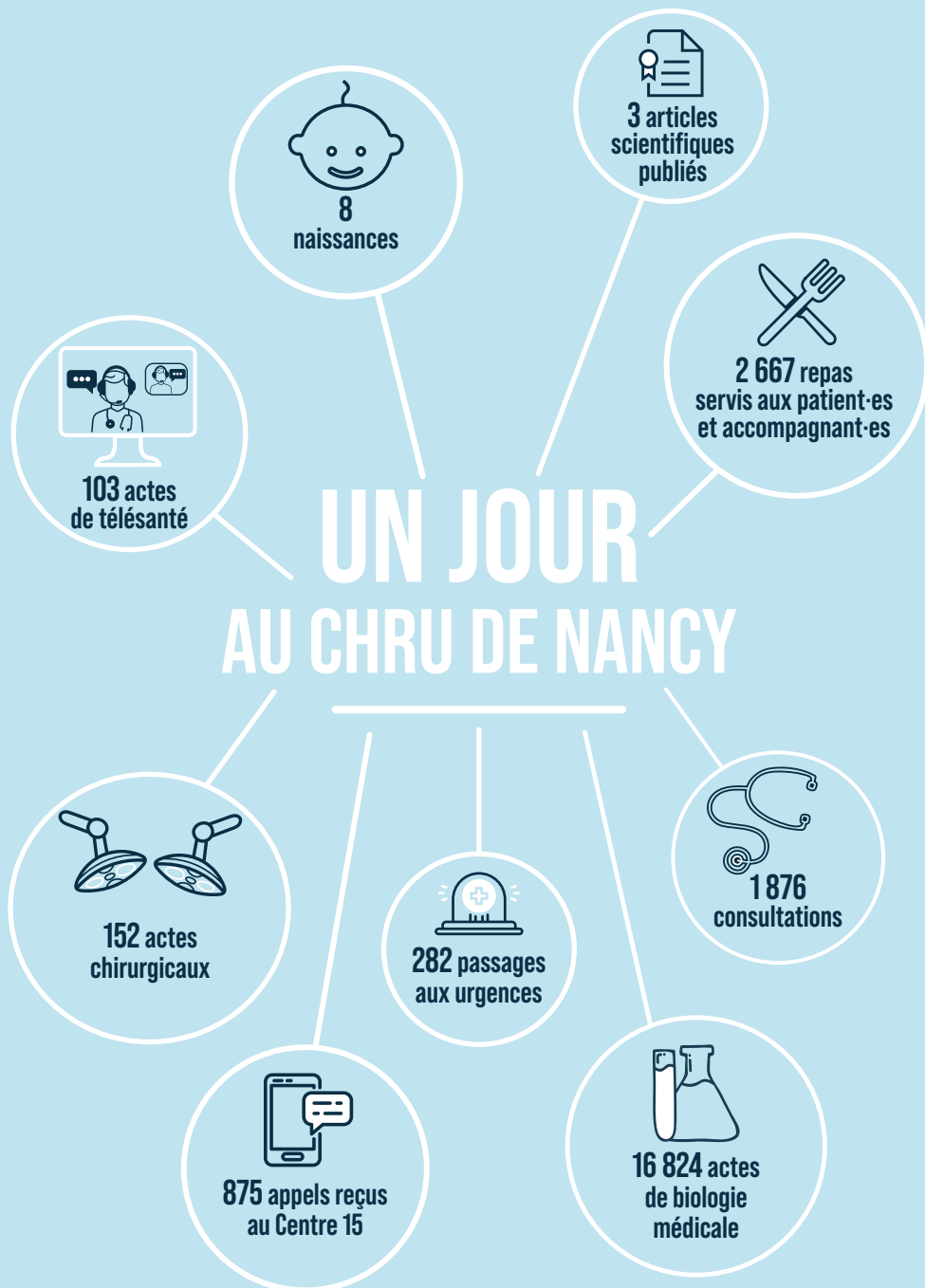
20

Urgences

21

CHERCHER ET INNOVER

22



RESSOURCES FINANCIÈRES

Exploitation

Situation avant clôture au 26 mai 2025

En millions d'euros

Dépenses

Personnel
618,9



Dépenses médicales et pharmaceutiques

280,6

Dépenses hôtelières et générales

108

Amortissements et frais financiers

82,8

Recettes

Recettes d'activité versées par l'Assurance Maladie
827,7



Dotations et financements forfaitaires

77,6

Autres recettes

172

Investissements

En millions d'euros

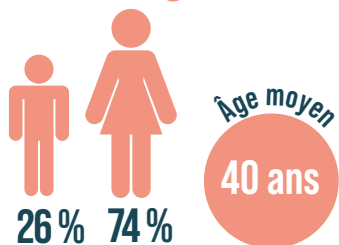
Dépenses

46,3 millions d'euros

dont 13,5M€ pour le projet Nouvel hôpital de Nancy

RESSOURCES HUMAINES

Effectif global



Effectif global géré et rémunéré par le CHRU de Nancy, y compris les professionnels affectés à un établissement extérieur et les étudiants : 13 284 personnes physiques soit 10 614 ETP
Effectif médical : 3 220 ETP
Effectif non médical : 7 394 ETP

10 672 personnes physiques rémunérées

soit 8 659 ETP équivalent temps plein moyen annuel

Personnel non médical et personnel médical y compris internes et docteurs juniors affectés uniquement au CHRU de Nancy, hors étudiants

1 126 recrutements

Personnel non médical : 943
Personnel médical senior : 183
Hors internes, docteurs juniors et étudiants

Répartition Personnel médical

1 386 ETP

Internes

636

Seniors

481

Seniors hospitalo-universitaires titulaires & non titulaires

158

Docteurs juniors

111

Personnel non médical

7 273 ETP

Soignant et de rééducation

4 691

Logistique et technique

950

Administratif

909

Médecotechnique

621

Éducatif-social

55

Apprentissage

47



Qualité de vie et des conditions de travail

Accompagnement social et professionnel

1 166 agent-es reçu-es par la référente handicap, les assistantes sociales du personnel, les psychologues du personnel et les conseillères en évolution professionnelle

Crèches hospitalières

315 enfants d'agent-es du CHRU accueillis
50 enfants de personnes extérieures

Personnes en situation de handicap

Taux d'emploi de 6,79 %

Télétravail

Accessible à 458 agent-es

Participation aux frais de trajet domicile - travail

Agent-es bénéficiaires

Forfait mobilité durable : 249

Abonnement de transports en commun : 680

FORMER

Formations paramédicales

1 145 étudiant-es en formation

Dans les 10 écoles et instituts du CHRU de Nancy

440 diplômé-es en 2024

Stages et apprentissage

2 005 élèves et étudiant-es accueilli-es en stage

77 contrats d'apprentissage en cours

dont **24** nouveaux en 2024

Formation continue

Agent-es du CHRU de Nancy

10 679 départs en formation

Centre d'enseignement des soins d'urgences (CESU 54)

6 031 personnes formées issues de toute la Meurthe-et-Moselle

SOIGNER

CAPACITÉ D'ACCUEIL 1 712 lits et places

● 1 495 lits et 192 places :

- Médecine Chirurgie Obstétrique (MCO) : **1 329 lits et 181 places**
- Soins médicaux et de réadaptation (SMR) : **60 lits et 11 places**
- Soins de longue durée (SLD) : **106 lits**

● 25 postes de dialyse en médecine 19 adultes et 6 enfants

Répartition par site géographique

Hôpitaux de Brabois : **970 lits et places**

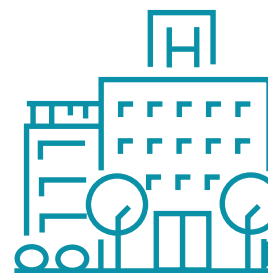
Hôpital Central : **345 lits et places**

Maternité : **140 lits et places**

Hôpital Saint-Julien : **78 lits**

Centre chirurgical Émile Gallé : **82 lits et places**

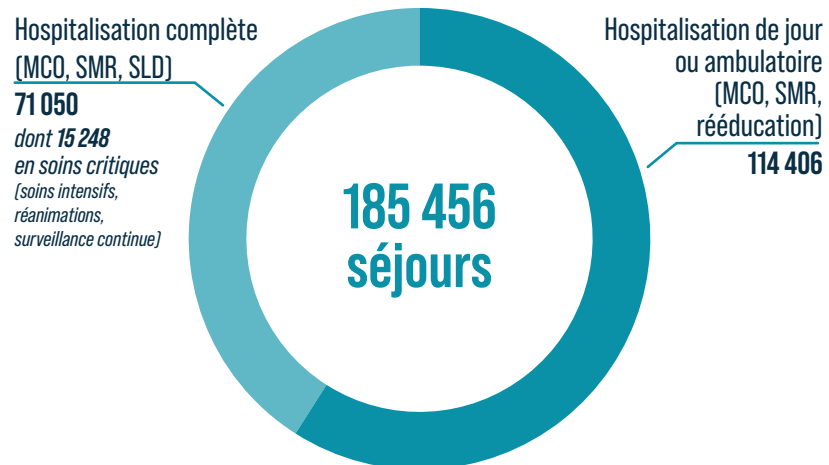
Centre Saint-Stanislas : **72 lits**



ACTIVITÉ

686 598 consultations externes

Anesthésie – Médecine – Chirurgie Obstétrique – Odontologie
Rééducation - Soins médicaux et de réadaptation



Durée moyenne de séjour MCO : **2,9 jours**
Part des hospitalisations sans nuitée : **61 %**
Hébergement temporaire non médicalisé : **253 nuitées**

92 539 patient-es hospitalisé-es en MCO

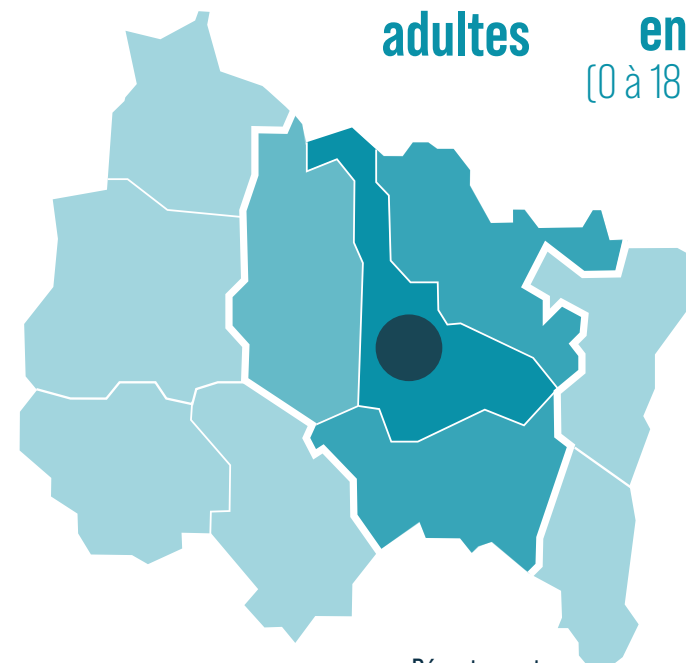


73 395 adultes



19 144 enfants

[0 à 18 ans inclus]



Région Grand Est

97,5 %

Département de Meurthe-et-Moselle

59,2 %

Territoire lorrain

(Meurthe-et-Moselle, Meuse, Moselle, Vosges)

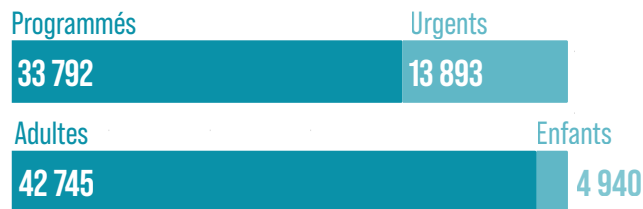
93,6 %

Métropole du Grand Nancy

28,1 %

59 330 actes de chirurgie

47 685 actes réalisés au bloc opératoire dans les salles d'intervention dédiées



SOIGNER



Chirurgie ambulatoire (taux) **46,3 %**

11 645 actes à visée exploratoire ou interventionnelle



14 363 séances de dialyse
Adultes : 12 363 - Enfants : 2 000



511 728 actes d'imagerie médicale

324 505 patient-es pris-es en charge sur les équipements

6,1 millions d'actes de biologie médicale

soit 210 millions de B et AHN

116 255 préparations en pharmacie

Aseptiques : 48 477 - Non stériles : 67 778



19 442 958 unités de dispositifs médicaux stérilisés

13 242 885 pour les blocs opératoires.



Pour la période 2022-2026

QUALITÉ



Satisfaction globale et d'expérience des patient-es hospitalisé-es

Scores ajustés de satisfaction globale et d'expérience des patients hospitalisés, par site géographique du CHRU de Nancy, exprimés en %	Hôpitaux de Brabois	Hôpitaux urbains	Maternité	Centre chirurgical Émile Gallé
MÉDECINE, CHIRURGIE ET OBSTÉTRIQUE	75	76	74	77
Accueil	75	76	72	78
Prise en charge par le personnel infirmier / aide-soignant	83	84	83	83
Prise en charge par le personnel médical / chirurgical / sage-femme	81	82	83	83
Chambre	73	75	66	77
Repas	61	67	67	64
Organisation de la sortie	66	65	66	66
CHIRURGIE AMBULATOIRE	78	80	78	84
Avant l'hospitalisation	83	81	79	87
Accueil le jour de l'hospitalisation	83	82	81	87
Prise en charge	84	86	84	88
Prestations hôtelières	70	74	68	77
Sortie et retour à domicile	72	74	75	81

976 109 repas servis aux patient-es et accompagnant-es
Préparation par le service restauration du CHRU de Nancy
Produits sous signe de labels de qualité : 28,3 %
Produits d'origine France : 47 %



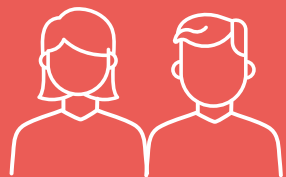
TERRITOIRE

SOIGNER

Groupements

Le CHRU de Nancy est :

- en direction commune avec **4** centres hospitaliers et **8** EHPAD
- établissement support du GHT Hôpitaux Sud Lorraine composé de **11** établissements parties

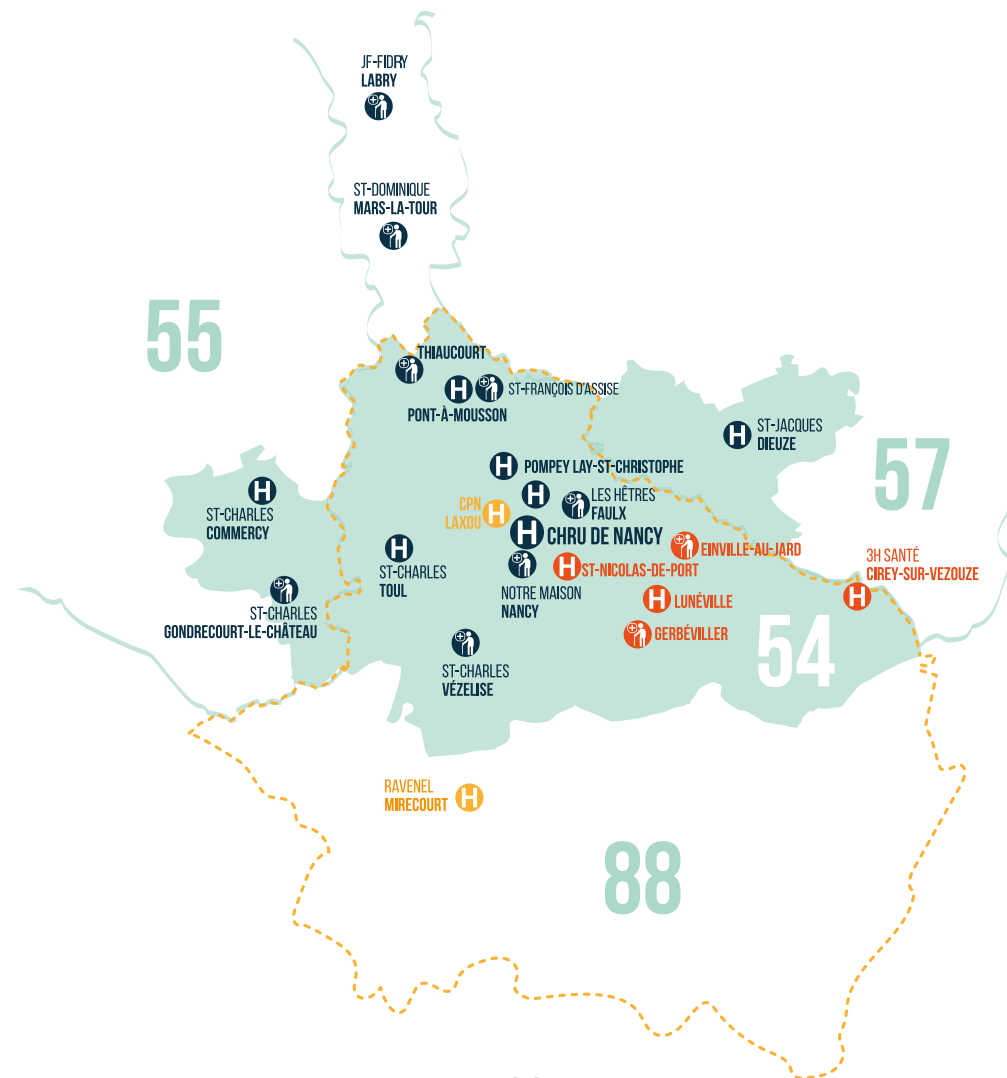


Plus de **14 000**
professionnel·les

Plus de **4 500**
places et lits
d'hospitalisation

Coopérations sanitaires

- **16** groupements de coopérations sanitaires et réseaux de santé
- **105** conventions de partenariat pour la mise à disposition de personnels médicaux et non médicaux au bénéfice du CHRU, hors GHT et sous-traitance
- **302** praticiens seniors en activité partagée dont **98** en activité d'intérêt général
- **12** fédérations médicales interhospitalières dont **6** sur le GHT Hôpitaux Sud Lorraine.
- **6** missions régionales d'appui et support



— Limites départementales

■ Territoire du GHT
Hôpitaux Sud Lorraine

- - - Limite du GHT
en psychiatrie

● CPN et CH Ravenel
hors structures ambulatoires

H Centre hospitalier

H+ EHPAD

● CHRU de Nancy (établissement support)
et directions communes

● GHEMM
Groupe hospitalier
de l'est de la Meurthe-et-Moselle

ACCÈS AUX SOINS

Télesanté

37 793 actes de téléconsultation, téléexpertise, télésurveillance et avis spécialisés

Éducation thérapeutique du patient (ETP)

3 039 patient-es ont bénéficié d'un programme
27 programmes autorisés

Service social hospitalier

13 176 patient-es accompagnés-es

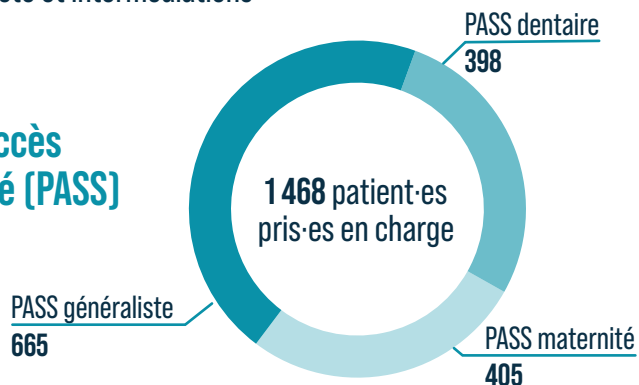
Soins aux personnes privées de liberté

Unité sanitaire en milieu pénitentiaire : **38 674** actes de dispensation
Unité hospitalière sécurisée interrégionale : **469** entrées

Unité régionale d'accueil et de soins pour sourds et malentendants (URASSM)

3 504 consultations médicales, interventions assistance sociale, interventions d'interprète et intermédiations

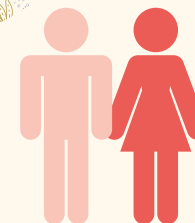
Permanences d'accès aux soins de santé (PASS)



CANCÉROLOGIE



8 863
patient-es



8 591
adultes



273
enfants

dont **2 413** personnes âgées de 75 ans et +

29 804 séjours soit 17 % de l'activité du CHRU de Nancy

Nombre de séjours pour lesquels un code diagnostic de cancer a été trouvé en DP, DR, et/ou pour lesquels des codes d'actes de chimiothérapie ont été trouvés.

20 078 séjours de chimiothérapie

2 929 actes de chirurgie

Réunions de concertation pluridisciplinaire (RCP)

649 RCP organisées
15 375 dossiers traités

Recherche

272 études interventionnelles actives (patient-es en cours de suivi)
556 patient-es inclus-es

MALADIES RARES

69 centres experts en maladies rares

sont labellisés au CHRU de Nancy par la direction générale de l'offre de soins, et coordonnés par la plateforme d'appui Lorraine Affections Rares (LARA) :

7 centres de référence

4 centres de ressources et de compétences

58 centres de compétences

Plus de 12 000 patient-es vu-es (au moins 1 fois dans l'année) dans un centre expert en 2024

dont près de 4 000 pour la première fois.

Recherche en maladies rares

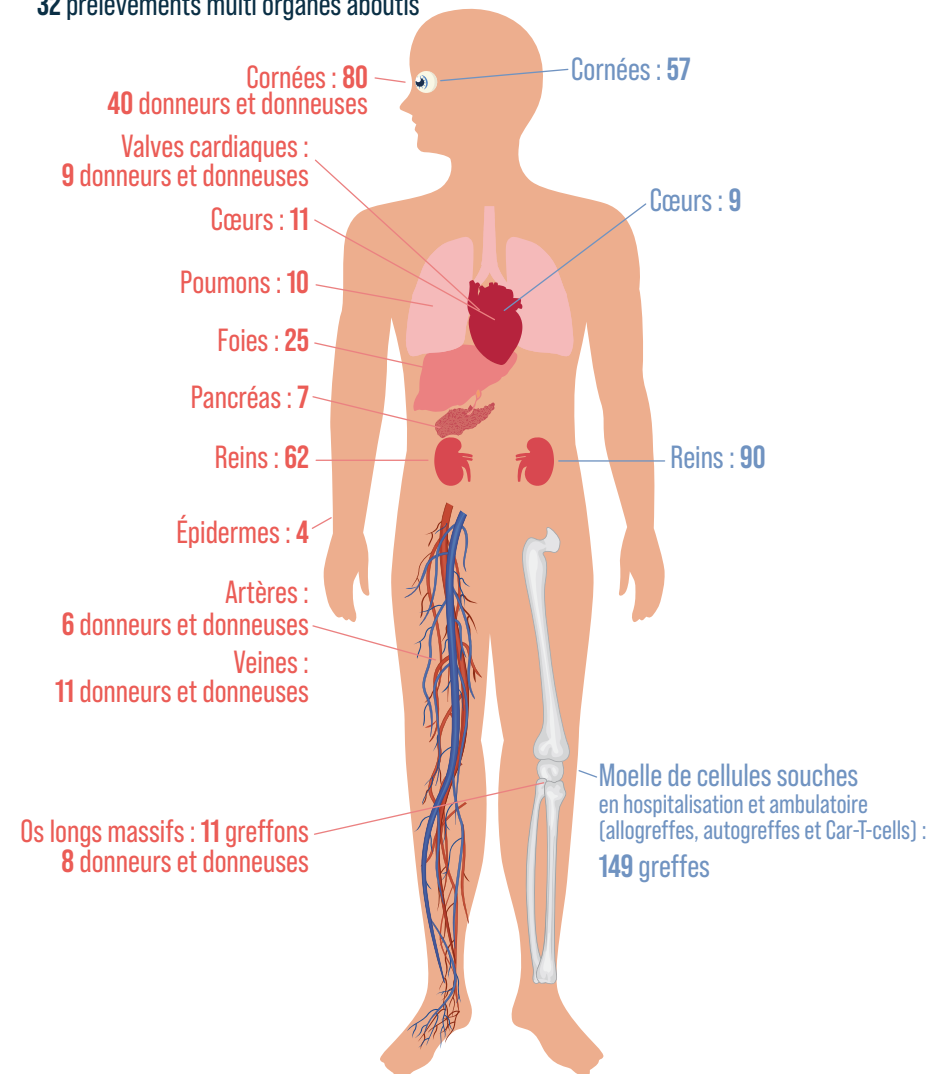
- 79 projets portés par les centres experts du CHRU de Nancy
- 1 protocole national de diagnostic et de soins (PNDS) publié sur le site de la HAS : « Maladie de Menkes et autres maladies du métabolisme du cuivre, hors maladie de Wilson »

ORGANES ET TISSUS

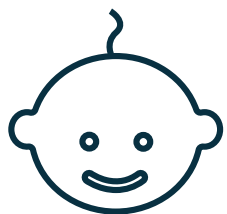
Prélèvements

70 donateurs et donneuses recensé-es
32 prélèvements multi organes aboutis

Greffes



PÉRINATALITÉ



2 929
naissances

88 accouchements multiples (jumeaux et +)
Sang placentaire : 201 prélèvements
Césarienne (taux) : 23,1 %
Épisiotomie (taux) : 0,37 %
Urgences obstétricales : 12 406 passages

Néonatalogie (maternité de niveau 3)

1 739 nouveau-nés pris en charge

Urgences néonatales : 313 passages

Lactarium : 3 036 litres de lait maternel collectés
(dons anonymes et personnalisés)

Fertilité

Embryons : 821 transferts

Inséminations : 502

Ovocytes : 675 prélèvements

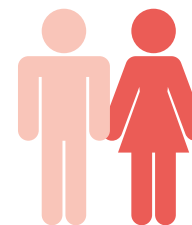
Interruptions de grossesse

Médicales : 63

Volontaires : 1 072

URGENCES

103 266 passages



76 750
adultes

dont 58 010 en consultation
et 18 740 suivis d'une hospitalisation



26 516
enfants

dont 20 737 en consultation
et 5 779 suivis d'une hospitalisation

Centre antipoison
et toxicovigilance

77 771 appels téléphoniques traités
et actes de téléconsultation réalisés

Médecine légale

3 533 victimes prises en charge
par l'unité médico-judiciaire

441 corps pris en charge
à l'institut médico-légal (autopsies)

SAMU - SMUR

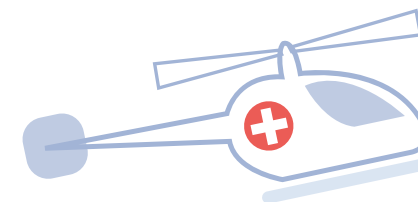
Plus de 319 989 appels reçus
dont 94 % décrochés en moins d'1 minute

176 530 dossiers de régulation médicale

6 076 interventions SMUR

- 5 565 sorties terrestres et transferts
infirmiers inter hospitaliers

- 511 sorties héliportées





CHERCHER & INNOVER

257 professionnels de recherche
soit 191 ETP médicaux et non médicaux

1 bâtiment regroupant l'ensemble des équipes de recherche :
l'Institut de recherche et d'innovation en santé (IRIS)

1 institut hospitalo-universitaire : IHU Infiny

1 projet de recherche hospitalo-universitaire en cours : RHU i-DEAL

1 entrepôt de données de santé

1 intégrateur de biothérapie bioproduction : MTInov

1 004 articles scientifiques publiés en 2024

866 projets de recherche en file active promus par :

- CHRU de Nancy : **161**
- Promoteurs académiques : **515**
- Industriels : **190**

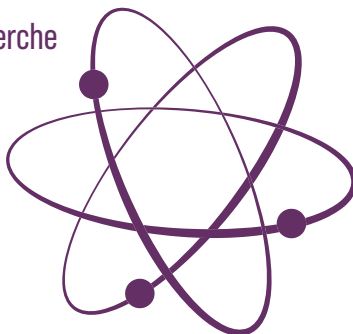
442 nouvelles études en file active promues par :

- CHRU de Nancy : **189**
- Promoteurs académiques : **185**
- Industriels : **68**

4 028 patient-es inclu-es dans une recherche
au CHRU de Nancy

Appels à projets nationaux

14 projets déposés en 2024





03 83 85 85 85 | www.chru-nancy.fr



Conception & réalisation : CHRU de Nancy, 2025
Direction d'appui à la performance - Direction de la communication.
Impression : Imprimerie Thorax